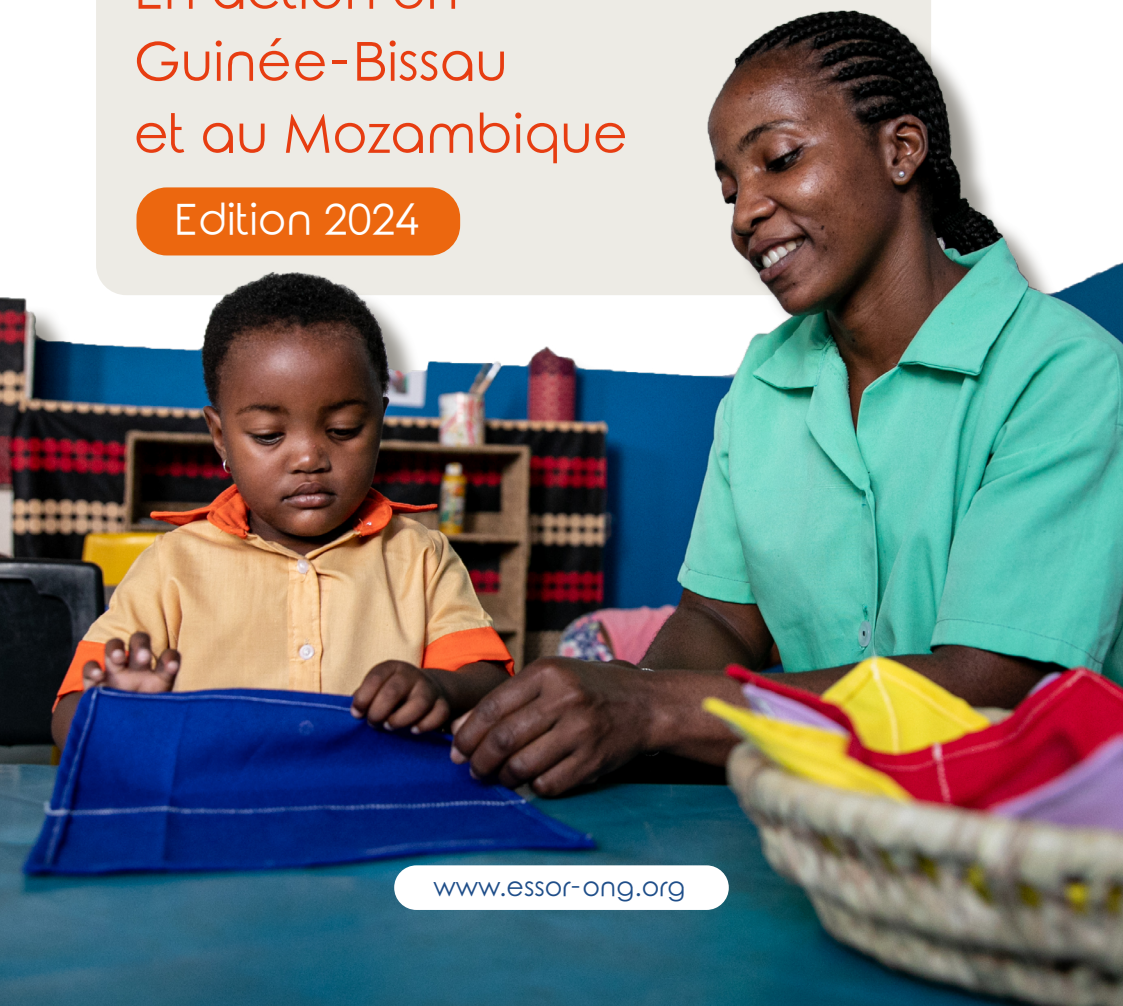


# ÉVEIL ET INNOVATION : MÉTHODOLOGIE D'INSPIRATION MONTESSORI

En action en  
Guinée-Bissau  
et au Mozambique

Edition 2024



[www.essor-ong.org](http://www.essor-ong.org)

# SOMMAIRE

PRÉSENTATION D'ESSOR .....	P.4
MOT DE LA DIRECTION .....	P.5
GLOSSAIRE .....	P.6
LIGNE DU TEMPS .....	P.7
LES FONDEMENTS DE LA MÉTHODOLOGIE ESSOR D'INSPIRATION MONTESSORI .....	P.8
Qu'est-ce que la Pédagogie Montessori ? .....	P.8
Réinventer la classe avec Montessori .....	P.10
Un kit de matériel didactique pour le développement global de l'enfant .....	P.14
La valeur ajoutée de la méthodologie .....	P.18
LES CARACTÉRISTIQUES DE L'IMPLEMENTATION DE LA MÉTHODOLOGIE ..	P.20
Liste des critères d'implémentation élaborée avec les partenaires .....	P.20
Identification des partenaires d'implémentation .....	P.22
Comment travailler ensemble pour adapter la méthodologie au contexte local ? .....	P.22
LA FORMATION DE L'ÉQUIPE PÉDAGOGIQUE .....	P.23
L'importance de la formation et du développement du savoir-faire .....	P.23
Impacts de la formation .....	P.24
Les bonnes pratiques .....	P.25
INTÉGRATION ET DÉFIS DE LA MÉTHODOLOGIE D'INSPIRATION MONTESSORI .....	P.26
L'impact de la méthodologie d'inspiration Montessori .....	P.26
Les solutions aux difficultés rencontrées dans l'application de la méthodologie .....	P.30
BOÎTE À OUTILS .....	P.32
REMERCIEMENTS .....	P.34
BIBLIOGRAPHIE .....	P.35

## PRÉSENTATION D'ESSOR

ESSOR est une ONG de solidarité internationale créée en 1992. Sa mission est d'aider les populations les plus vulnérables à acquérir les moyens d'améliorer durablement leurs conditions de vie. Elle mène des projets de développement au Brésil, au Mozambique, en Guinée-Bissau, au Tchad et en République du Congo en partenariat avec la société civile et les pouvoirs publics. ESSOR intervient grâce à des méthodologies inspirées de l'éducation populaire dans quatre secteurs : l'éducation, la formation et insertion professionnelle, le développement agricole et la protection sociale. Son siège est en France, où elle mène également des interventions d'éducation à la citoyenneté et à la solidarité internationale.

### Domaines d'intervention :



#### ÉDUCATION

Formation des acteurs de l'éducation formelle et non-formelle à l'accompagnement des enfants et des jeunes dans l'acquisition des compétences socio-affectives, cognitives et citoyennes nécessaires à leur bonne insertion sociale et scolaire, via des méthodologies éducatives qui les rendent acteurs de leur apprentissage, promeuvent leurs droits et favorisent leur autonomie : Apprendre en s'amusant (3-5 ans), Stimulation du développement infantile (6 mois-6 ans), Enfance Citoyenne (7-12 ans), Parcours Citoyen (13-17 ans) et Clubs des jeunes (14-25 ans).



#### FORMATION ET INSERTION PROFESSIONNELLE

Création d'un processus de formation et d'insertion individualisé, impliquant les acteurs publics et privés locaux : Formation Humaine Muva Pro, formation professionnelle, stages, soutien à l'insertion et à l'auto-emploi.



#### DÉVELOPPEMENT AGRICOLE

Appui aux producteurs et à leurs organisations pour améliorer leur production, valoriser leurs produits et les commercialiser : formation agroécologique, appui à la transformation et à la commercialisation des produits et appui à la création d'associations/coopératives.



#### PROTECTION SOCIALE

Favoriser l'accès de tous à la citoyenneté et aux services sociaux, éducatifs et de formation professionnelle par le biais des Bureaux d'information et d'orientation sociale et professionnelle (BIOSP).

### En résumé, ESSOR c'est :

- Une dizaine de projets de développement ;
- Environ 90 500 participants aux projets ;
- Une équipe de 154 professionnels, salariés ou bénévoles ;
- 45 partenaires sur le terrain ;
- 36 partenaires financiers.

Données Rapport Annuel 2023.

## MOT DE LA DIRECTION

C'est en juillet 2013 que mon histoire avec ESSOR commence en tant que coordinatrice du secteur Education dans la ville de Beira au Mozambique. Dès mon arrivée, j'ai rejoint une équipe passionnée qui a intensément travaillé à l'enrichissement des méthodologies préscolaires d'ESSOR. Ensemble, nous avons lancé les "Cantinhos", des espaces d'apprentissage qui ont transformé la vie de nombreux enfants en leur offrant un cadre propice à leur épanouissement.

Toutefois, nous avons rapidement été confrontés à deux réalités difficiles identifiées comme enjeux prioritaires : Dans nos zones d'intervention, trouver du matériel didactique relevait du défi et mettait en péril la pérennité des jardins et la qualité de leur pédagogie. De nombreux enfants issus de familles vulnérables présentaient des retards de développement, ce qui a conduit à l'idée de collaborer avec ESSOR-Brésil, déjà engagée dans un projet de stimulation du développement infantile. Cependant, cette collaboration a rencontré des défis, notamment en ce qui concerne l'adaptation de la méthodologie brésilienne à d'autres pays d'Afrique.

**La méthode inspirée Montessori a offert une solution précieuse** face à cette situation, permettant de concevoir un kit didactique durable en collaboration avec des artisans locaux, chaque élément ayant des objectifs pédagogiques spécifiques. Cela a répondu aux besoins éducatifs tout en assurant la pérennité et la répliquabilité de nos actions avec les associations locales. La formation des équipes pédagogiques a renforcé leur approche personnalisée, garantissant que tous les enfants acquièrent les compétences nécessaires à leur développement, démontrant ainsi l'efficacité de notre démarche et l'engagement des équipes éducatives.

En Guinée-Bissau, où est née cette nouvelle approche, 94% des enfants de 5 ans ont acquis toutes les compétences nécessaires à leur entrée en école primaire à la fin de leur parcours préscolaire dans les écoles partenaires du programme (données de 2024).

Aujourd'hui, en repensant à ces années, je suis fière de voir comment, ensemble, nous avons pu développer des solutions durables, qui continuent de faire une différence dans la vie des enfants qui ont le plus besoin d'une opportunité, tout en soutenant les communautés locales.

Ceci est sans doute un reflet très précis de la mission d'ESSOR !

Sarah Pires, Directrice des Programmes



## GLOSSAIRE

**ASSOCIATION DE DÉVELOPPEMENT LOCAL (ADL) :** Association de Développement Local (ADL) : Aussi désignée comme Organisation Communautaire de Base (OCB), c'est une structure à but non lucratif organisée au sein d'une communauté pour défendre ses intérêts et développer des initiatives visant à améliorer les conditions de vie locales, telles que la création de jardins d'enfants. Ce sont les partenaires privilégiés d'ESSOR pour la mise en œuvre des méthodologies éducatives.

**ÉQUIPE PÉDAGOGIQUE :** Educateurs, éducatrices, coordinateurs et coordinatrices responsables du processus éducatif dans les jardins d'enfants, souvent issus de la communauté. Cette équipe met en œuvre les méthodologies d'enseignement et garantit un environnement d'apprentissage enrichissant qui répond aux besoins individuels des enfants et promeut leur développement global.

**GTPEPS :** Le Groupe Technique Préscolaire de la Province de Sofala, créé en 2014 à l'initiative d'ESSOR, vise à soutenir les petites écoles communautaires, inclure davantage d'enfants vulnérables, promouvoir une éducation préscolaire de qualité, harmoniser les actions avec la Direction Provinciale du Genre et de l'Action Sociale et améliorer les capacités des éducateurs et éducatrices.

**JARDINS D'ENFANTS :** Établissements éducatifs destinés à l'accueil et l'accompagnement des enfants âgés de trois à cinq ans afin de les préparer à l'entrée en école primaire. Appelés "jardins de infância" en Guinée-Bissau et "escolinhas" au Mozambique, les structures partenaires d'ESSOR sont publiques ou dirigées par des associations. Dans ce second cas, on parle aussi de jardins d'enfants "communautaires" : ce sont des initiatives locales qui mettent l'accent sur l'engagement communautaire, l'accessibilité et l'adaptation aux besoins spécifiques de la communauté.

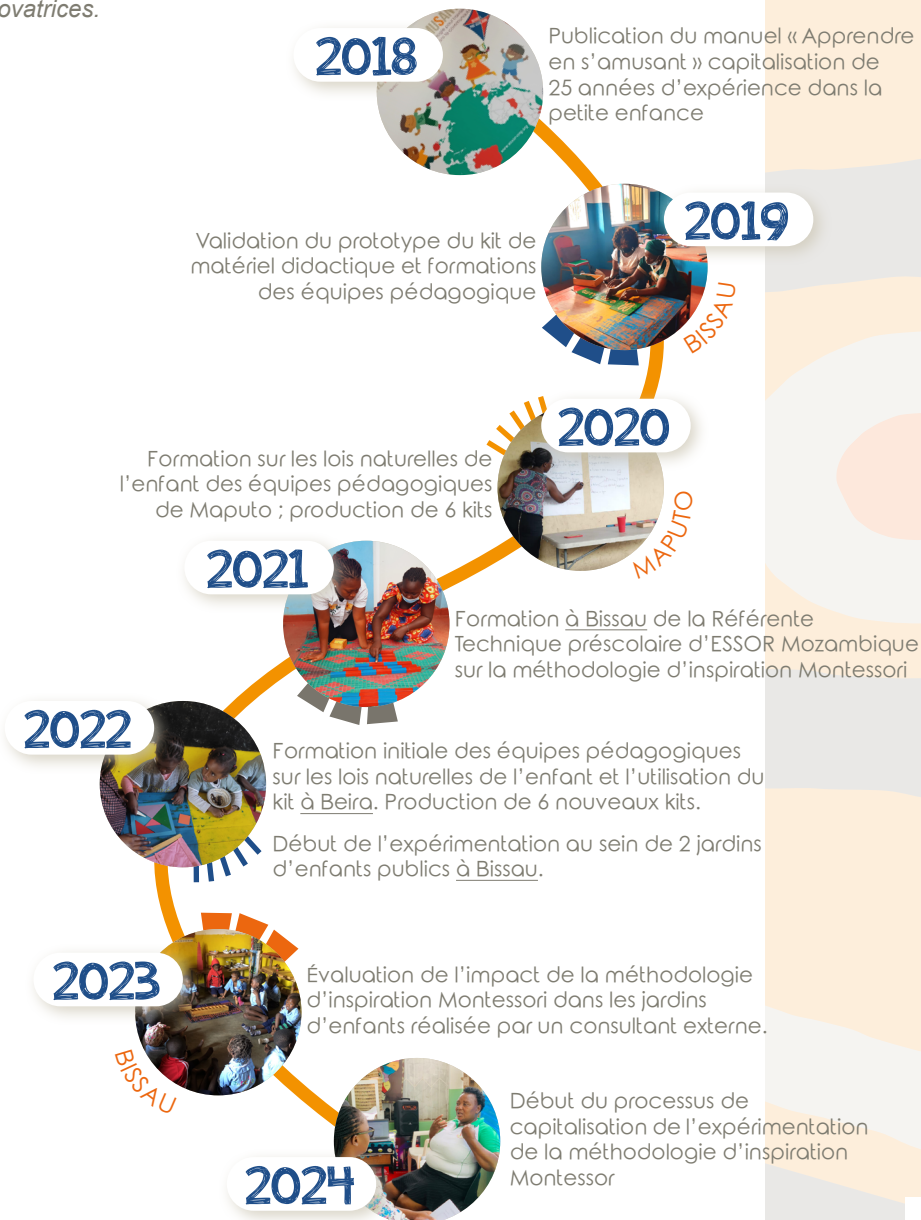
**LOIS NATURELLES DE L'APPRENTISSAGE :** Principes fondamentaux qui régissent le processus d'apprentissage, dont la curiosité innée, le besoin d'exploration, un environnement préparé, la répétition et l'autocorrection, en respectant le rythme et les intérêts individuels de chaque apprenant.

**RENAJI :** Réseau National des Jardins d'Enfants de Guinée-Bissau, créé dans le but de défendre, protéger et promouvoir un environnement préscolaire respectueux des droits et du bien-être de l'enfant.

**RÉSEAU NKUKUTO :** Réseau local composé de petites écoles communautaires à **Maputo, Mozambique**, accompagnées par ESSOR, ayant pour objectif de renforcer les compétences pédagogiques des équipes partenaires afin d'harmoniser la qualité pédagogique.

## LIGNE DU TEMPS

ESSOR intervient dans le domaine de la petite enfance depuis 1992, d'abord au Brésil, puis au Mozambique à partir de 1998 et en Guinée-Bissau dès 2009. Elle favorise une éducation inclusive qui promeut les droits des enfants et leur intégration dans les communautés, tout en adoptant une approche globale avec des méthodologies novatrices.



## LES FONDEMENTS DE LA MÉTHODOLOGIE ESSOR D'INSPIRATION MONTESSORI

### Qu'est-ce que la pédagogie Montessori ?

La pédagogie Montessori est une méthode éducative développée au début du siècle dernier par la pédagogue Maria Montessori pour des enfants d'un quartier défavorisé de Rome, en Italie. Elle regroupe un ensemble de concepts et de principes qui encouragent l'autonomie, l'autorégulation, la coopération entre enfants d'âges différents et l'apprentissage à travers des matériaux.

Pour consolider son approche centrée sur l'enfant dans les jardins d'enfants communautaires et publics des pays où elle intervient, ESSOR a choisi de développer une méthode inspirée de la pédagogie de Maria Montessori, tout en mettant l'accent sur les besoins et les intérêts de chaque enfant. Cette approche encourage l'exploration, la découverte et l'expérience pratique, offrant ainsi un environnement d'apprentissage stimulant et adapté aux enfants.

#### 1 Le respect des besoins de l'enfant

Pour ESSOR et ses partenaires, le respect des besoins de l'enfant est fondamental. Chaque enfant est perçu comme un individu unique, avec ses propres capacités, intérêts et rythmes d'apprentissage. En mettant en avant les droits de l'enfant, cette approche reconnaît et respecte le droit de chaque enfant à être écouté, respecté et valorisé dans son développement.

#### 2 L'autonomie au cœur de la méthode

La méthodologie vise à rendre l'enfant autonome, de choisir des activités stimulantes, d'évaluer son propre travail et de résoudre de manière indépendante les défis du quotidien. Entre 3 et 5 ans, l'enfant explore activement son environnement pour stimuler ses fonctions cognitives. Les éducateur-rices facilitent cette exploration pour permettre à l'enfant de vivre des expériences essentielles à son développement.

#### 3 Créer un environnement favorable à l'autonomie de l'enfant

Pour encourager l'autonomie de l'enfant, un espace bien organisé est essentiel. Un environnement organisé favorise la concentration de l'enfant et lui permet de se repérer facilement dans les activités. Pour développer son autonomie, les enfants doivent pouvoir accéder aux étagères et utiliser des meubles adaptés à leur taille et faciles à déplacer;

#### 4 L'importance de l'équipe pédagogique

Dans cette méthodologie, l'équipe pédagogique joue un rôle central. Son rôle va bien au-delà de la simple transmission des connaissances ; elle est avant tout un guide attentif, chargée de créer un environnement propice à la croissance et au développement de chaque enfant, où celui-ci se sent libre d'explorer, de créer et de grandir.

#### 5 L'apprentissage par l'expérience

Les enfants apprennent en expérimentant et en manipulant activement leur environnement. L'utilisation de matériel ludique encourage cette exploration et cette découverte. Cette approche privilégie l'apprentissage par l'expérience, permettant aux enfants de se sentir libres d'explorer sans crainte de l'erreur.



© Momentum Productions-Oliver Petrie

### Cette méthodologie repose sur :

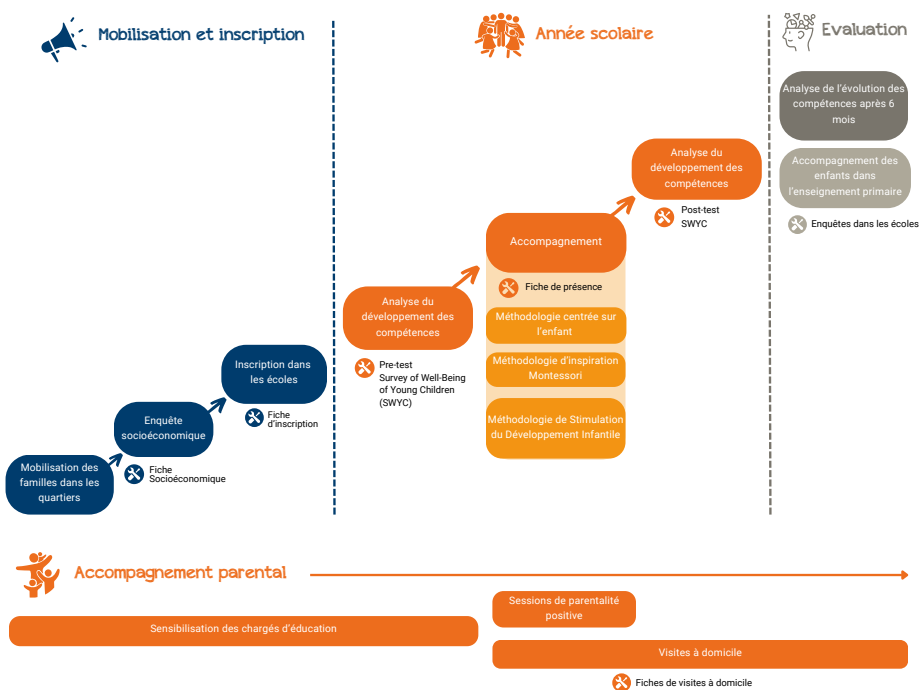
- Une routine quotidienne qui alterne entre des activités guidées par l'équipe pédagogique et des activités libres où l'enfant a la liberté de choisir son activité et de travailler avec le matériel de son choix.
- Un kit didactique utilisé pendant les activités libres, s'inspirant de la pédagogie Montessori, incluant du matériel basé sur des recherches scientifiques et des éléments du contexte culturel des enfants. Ce kit comprend divers types de matériel : vie pratique, sensoriel, mathématiques, langage et expression artistique

# Réinventer la classe avec Montessori

L'accompagnement des enfants en classe s'enrichit de méthodologies, utilisées par les équipes pédagogiques partenaires en fonction des besoins identifiés. Cette approche facilite une planification mensuelle adaptée, tout en soutenant le développement global des enfants et en respectant leurs droits fondamentaux à grandir, apprendre et s'épanouir pleinement.

Ce schéma met en lumière les différentes étapes de l'accompagnement de l'enfant, offrant une meilleure compréhension de l'organisation de nos méthodologies préscolaires et de son parcours lors de son entrée au jardin d'enfants.

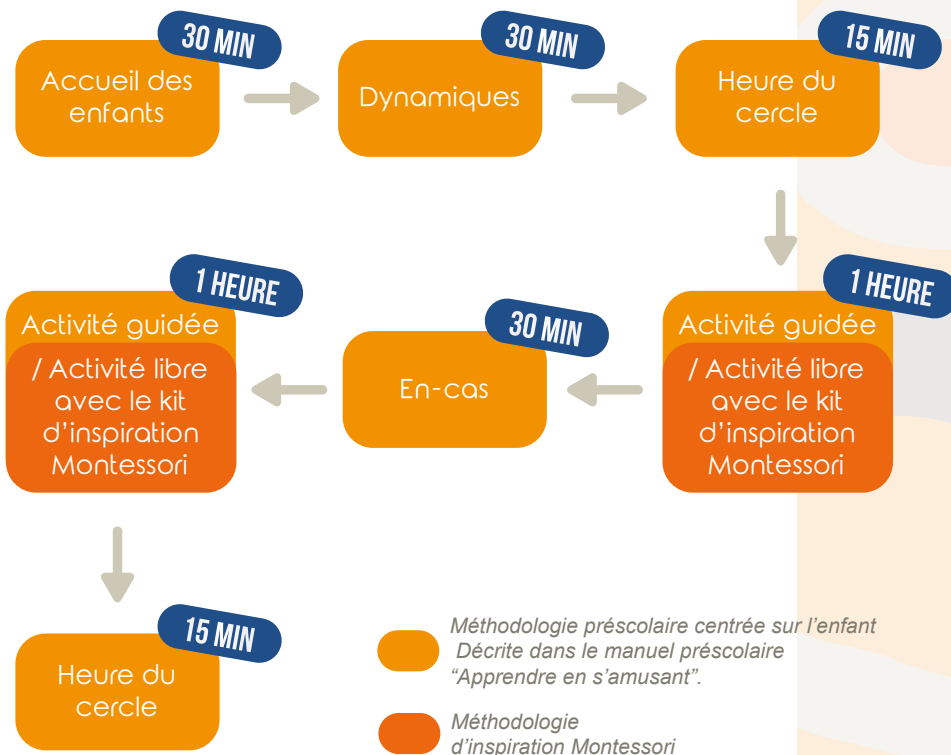
## LE PARCOURS DES BÉNÉFICIAIRES PRÉSCOLAIRES



Dans les jardins d'enfants, le déroulement d'une matinée inclut une activité libre et une activité dirigée, utilisant deux méthodologies complémentaires. La première activité, libre, permet aux enfants d'explorer le matériel d'inspiration Montessori, favorisant l'autonomie et l'apprentissage actif. La seconde, une activité dirigée, suit la méthodologie préscolaire centrée sur l'enfant, promue par la politique nationale des pays d'intervention.

La classe est divisée en deux groupes, alternant entre les deux activités, permettant ainsi aux deux méthodologies de se compléter grâce à leur approche commune, qui vise à respecter et soutenir le développement individuel de chaque enfant.

## DEUX MÉTHODOLOGIES AUTOUR D'UNE ROUTINE DE CLASSE



L'organisation de la classe, ayant une place centrale dans la méthodologie d'inspiration Montessori, favorise l'autonomie des enfants et répond à leurs besoins spécifiques. Un espace bien pensé permet aux enfants de se repérer facilement et de choisir leurs activités en toute liberté. Pour cela, les espaces sont clairement définis et organisés, avec des étagères ouvertes où chaque élément du kit didactique a une place fixe et identifiable.

L'aménagement de la classe vise également à intégrer les contraintes biomécaniques des enfants de 3 à 5 ans. L'utilisation de tapis est privilégiée lors des activités libres. Ils offrent une alternative adaptée au besoin naturel de mouvement des enfants, tout en respectant leur développement physique et leur confort. Le kit didactique est rangé dans des étagères à hauteur des enfants pour permettre leur autonomie et éviter les postures inconfortables.



© Momentum Productions-Oliver Petrie

Le matériel didactique est divisé en cinq aires spécifiques :

**1** Matériel de vie pratique



© Momentum Productions-Oliver Petrie

**2** Matériel sensoriel



**3** Matériel de mathématiques



© Momentum Productions-Oliver Petrie

**4** Matériel de langage



**5** Matériel d'expression artistique



# Un kit de matériel didactique pour le développement global de l'Enfant

## MATÉRIEL DE VIE PRATIQUE

L'aire de vie pratique vise à développer les savoir-faire de l'enfant et à favoriser son autonomie dans les activités de la vie quotidienne. Cette zone comprend des activités concrètes et fonctionnelles qui sont familières à l'enfant et répondent à son besoin inné de faire les choses par lui-même et de contribuer à son environnement. Pour les exercices de vie pratique, des outils de la vie quotidienne locale sont utilisés, en tenant compte de la taille et des capacités de l'enfant.



Certaines de ces activités sont conçues pour améliorer la coordination motrice fine et globale. Par exemple, manipuler des pinces, verser des liquides ou boutonner des vêtements nécessitent précision et coordination, ce qui favorise le développement moteur de l'enfant.

*Exemple de matériel de vie pratique : Placer des pinces à linge sur une surface, ouvrir et fermer des boulons, plier des carrés de tissu, prendre soin des plantes.*



## MATÉRIEL SENSORIEL

Dans l'aire sensorielle, l'éducation du mouvement est associée à l'éducation des perceptions sensorielles. Le développement sensoriel offre à l'enfant l'opportunité de s'ouvrir à une nouvelle perception des éléments qui l'entourent. L'objectif général est de distinguer les couleurs, les quantités, les poids, les odeurs et les sons associés à l'un des cinq sens.

La technique de la leçon en trois temps est utilisée pour présenter le matériel sensoriel. Lors de la première étape, l'éducateur ou l'éducatrice isole les extrêmes (comme "petit" et "grand") et les nomme de manière répétée. Dans la deuxième étape, l'enfant est invité à reconnaître les concepts, et lors de la troisième étape, on vérifie si l'enfant a bien assimilé en associant la perception sensorielle. Lorsque le substantif est associé à l'image, le superlatif et le comparatif sont introduits.



*Exemple de matériel sensoriel : La boîte de couleurs, les formes géométriques, les barres rouges.*



© Momentum Productions-Oliver Petrie



## MATÉRIEL DE MATHÉMATIQUES

Le matériel de mathématiques prépare l'enfant à l'arithmétique mentale. L'enfant expérimente chaque opération de manière concrète en utilisant son corps à travers la manipulation des objets. Cette approche sensorielle permet une compréhension approfondie des concepts mathématiques.

*Exemple de matériel de mathématiques : barres numériques et symboles, fuseaux, jeu de domino.*





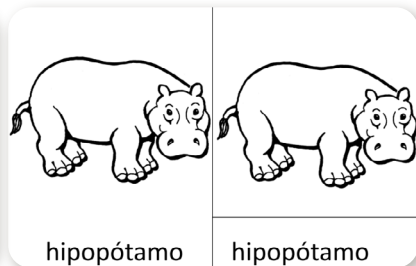
## MATÉRIEL DE LANGAGE

Les objectifs du matériel de langage varient en fonction du stade de développement de l'enfant. Dans les premiers temps, ils se concentrent sur le développement du vocabulaire et l'expression personnelle, en utilisant des images et en racontant des histoires. Pour la préparation à l'écriture et à la lecture, chaque activité a des objectifs spécifiques, comme l'identification des sons. Avec les lettres et les illustrations, l'objectif est d'associer les sons à l'orthographe par le biais d'expériences visuelles, tactiles, auditives et kinesthésiques.

Exemple de matériel de langage : lettres en papier de verre, cartes de vocabulaire, écrire dans le sable.



© Momentum Productions-Oliver Petrie



## MATÉRIEL D'EXPRESSION ARTISTIQUE

Il s'agit d'une innovation propre à la méthodologie d'inspiration Montessori d'ESSOR. Elle s'inspire des traditions culturelles des pays des partenaires d'implémentation, tout en favorisant un espace d'apprentissage inclusif et créatif. L'objectif est de permettre aux enfants d'exprimer leurs émotions et leurs expériences, même lorsqu'ils ont du mal à les verbaliser. Cela stimule leur créativité, développe leur confiance en soi et renforce leur motricité à travers des activités comme le dessin ou la peinture. Ainsi, l'expression artistique est un outil essentiel pour leur développement émotionnel, cognitif et social.

Exemple de matériel d'expression artistique : la peinture, le chant, le modelage avec de la pâte à modeler.



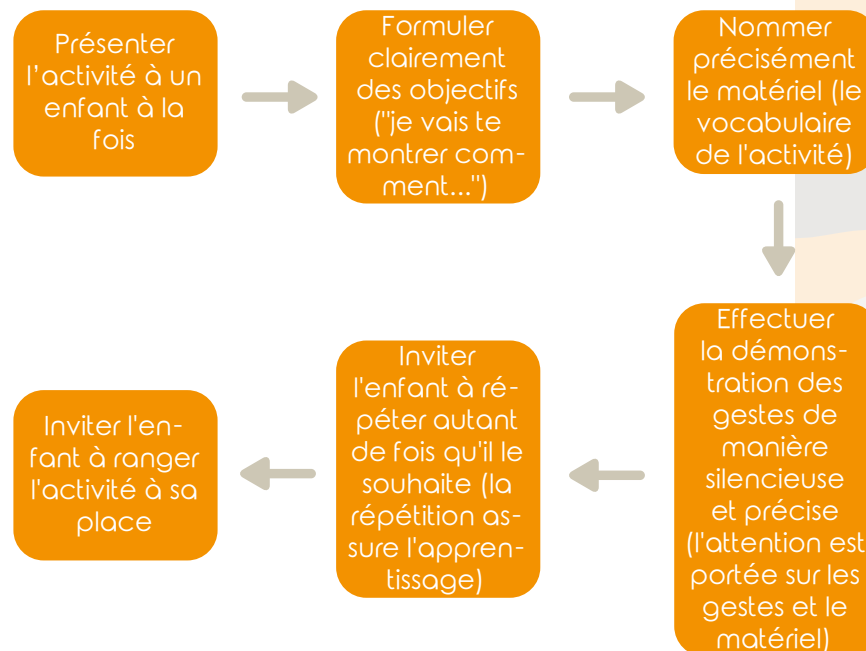
© Momentum Productions-Oliver Petrie



Le matériel est fabriqué par des artisans locaux avec la participation de l'équipe pédagogique et des chargé.es d'éducation, selon un guide de fabrication précis créé par ESSOR. N'hésitez pas à nous contacter pour obtenir plus d'informations et l'accès au guide de fabrication de matériel didactique : [contact@essor-ong.org](mailto:contact@essor-ong.org)

## LES ÉTAPES DE PRÉSENTATION DES ACTIVITÉS AUX ENFANTS

Pour que les enfants acquièrent de l'autonomie et apprennent de leurs erreurs, il est nécessaire que les éducateur-rices suivent les six étapes de présentation des activités :



# La valeur ajoutée de la méthodologie

Pourquoi ESSOR et ses partenaires ont choisi de mettre en place la méthodologie d'inspiration Montessori dans les jardins d'enfants en Guinée-Bissau et au Mozambique ?

Défis préscolaires existants dans les pays d'intervention :

- Les éducateur·rices sont peu formé·es en pédagogie et développement infantile.
- Les jardins d'enfants ne sont pas assez équipés en matériel pédagogique et didactique.
- Les jardins d'enfants manquent d'infrastructures adéquates pour recevoir les enfants.

Conséquences :

- Le nombre d'enfants par classe est élevé.
- La capacité des éducateur·rices à mettre en place des pratiques pédagogiques efficaces est limitée.
- Les inégalités en matière d'éducation se perpétuent, limitant l'accès à une éducation de qualité pour certains groupes d'enfants, en particulier ceux issus de milieux défavorisés.

Plusieurs raisons ont motivé l'expérimentation de la méthodologie d'inspiration Montessori par ESSOR et ses partenaires :

## 1 Rendre l'enfant protagoniste de son propre apprentissage

Cette pédagogie est principalement une philosophie, une manière de voir l'enfant comme le protagoniste de sa propre construction, et c'est la base de toute la richesse du processus mis en place par l'équipe pédagogique.

## 2 Encourager l'autonomie des enfants

La méthodologie d'inspiration Montessori encourage l'autonomie et l'auto-apprentissage. Elle offre un environnement organisé où les enfants sont autonomes, ce qui renforce leur confiance. Ainsi, cette méthodologie contribue à renforcer leur estime de soi, les préparant à surmonter les obstacles.

## 3 Promouvoir le développement cognitif et social des enfants

Les principes de la pédagogie Montessori s'alignent avec les conditions d'apprentissage optimales identifiées par les sciences cognitives. Ils soulignent l'importance des compétences motrices fines, l'individualisation de l'apprentissage et la liberté de choix, favorisant ainsi la motivation des enfants. De plus, la répétition d'activités adaptées et la manipulation du matériel facilitent l'automatisation des connaissances. Enfin, l'absence de punitions et de récompenses contribue à l'autorégulation des enfants.

## 4 Promotion de l'inclusion et de la diversité

La méthodologie favorise l'intégration des enfants présentant des retards cognitifs, en leur permettant de progresser à leur propre rythme. Elle promeut également l'égalité des sexes grâce à un matériel neutre qui rend tous les enfants, quel que soit leur sexe, autonomes et actifs dans des domaines souvent stéréotypés, en particulier dans les activités de la vie quotidienne.

## 5 Valoriser l'environnement et les ressources locales

Le kit didactique est fabriqué en bois, ce qui le rend plus résistant, durable, et reproductible, mais également plus économique sur le long terme. Il s'agit donc d'agir ensemble en faveur d'une pédagogie éco-responsable, solidaire et citoyenne, stimulant l'économie locale.

La méthodologie ESSOR d'inspiration Montessori suit les quatre principes directeurs de la Convention internationale des droits de l'enfant. Elle respecte le droit à la non-discrimination, l'intérêt supérieur de l'enfant, le droit à la vie, à la survie et au développement, ainsi que la participation de l'enfant, en écoutant et en valorisant sa voix dans le processus éducatif. Elle présente de nombreux avantages pour le développement cognitif de l'enfant :

- Développer la confiance en soi
- Favoriser un apprentissage actif et expérimental
- Stimuler le développement des compétences sociales et émotionnelles

## LES CARACTÉRISTIQUES D'IMPLEMENTATION DE LA METHODOLOGIE

### Liste des critères d'implémentation élaborée avec les partenaires

#### 1. Organisation de l'espace pour l'utilisation du kit didactique

- Salles spacieuses, aérées et lumineuses
- Maximum de 7 enfants par matériel lors des activités libres
- Organisation des salles par domaine d'activités (vie pratique, sensoriel, expression artistique, mathématiques, langage)
- Matériel adapté à l'utilisation autonome par les enfants : rangements, chaises et tables à la hauteur des enfants (tables : +/- 50 cm ; chaises : +/- 30 cm ; étagères : 70 cm maximum) et des nattes en quantité suffisante (10 petites ou 4 grandes par salle)
- Brassage des enfants d'âge différents pour les activités libres avec le kit didactique

#### 2. Formation des équipes pédagogiques

##### Formation initiale sur les lois naturelles de l'enfant :

- Participation de toute l'équipe pédagogique
- Avant la rentrée scolaire, pour une durée de 30 heures

##### Formation continue :

- Participation de toute l'équipe pédagogique
- Une fois par mois pour une durée de 3 heures
- Des ateliers trimestriels additionnels pour la confection de matériel didactique durable

#### 3. Outils de suivi

- Fiche de suivi de présentation du matériel de chaque aire pour suivre l'évolution de chaque enfant
- Pré-test et post-test des compétences des enfants pour observer l'évolution de l'acquisition des compétences tout au long de l'année
- Fiches d'observation qui permettent à l'équipe pédagogique d'accompagner individuellement les enfants dans l'acquisition des compétences
- Tableau de fréquence pour mesurer l'assiduité de la famille
- Fiche socio-économique pour définir le niveau de vulnérabilité de la famille de l'enfant
- Liste de présence des sessions de parentalité

#### 4. Critères de matériel

- Avoir un kit didactique d'inspiration Montessori complet et bien entretenu
- Produire le kit localement avec les matériaux naturels et durables disponibles
- Nettoyer le kit au moins une fois par semaine
- Vérifier le kit à la fin de chaque journée et l'entreposer en lieu sûr

#### 5. Critères pour la posture de l'éducateur·rice

- Aider les enfants à trouver une activité qui les intéresse
- Respecter la liberté du choix du matériel par l'enfant et ne pas interférer
- Faire des présentations précises, lentes et silencieuses du matériel
- Respecter le rythme de l'enfant
- Savoir observer
- Être disponible pour l'enfant
- Pratiquer l'écoute active
- Démontrer une confiance dans le potentiel de l'enfant et son avenir
- Valoriser les efforts
- Servir de guide et de modèle pour les enfants
- Être patient et ferme
- Faire respecter les règles de vie
- Être organisé
- Établir une relation de confiance avec les parents

## Identification des partenaires d'implémentation

Afin d'identifier les futurs partenaires pour la mise en œuvre de la méthodologie, il est essentiel de rechercher des organisations bien établies sur le territoire, qu'il s'agisse d'associations ou de réseaux. Ces partenaires doivent démontrer un fort intérêt pour le renforcement des équipes pédagogiques et la mise en œuvre de méthodologies éducatives innovantes. La capacité à mobiliser des ressources locales et à s'engager dans une collaboration à long terme est également cruciale. De plus, il est important que ces partenaires partagent une vision commune de l'importance de l'accès à une éducation de qualité et soient ouverts à l'intégration d'approches pédagogiques basées sur la méthodologie d'inspiration Montessori.

Les réseaux RENAJI-GB à Bissau, GTPEPS à Beira et NKUKUTO à Maputo se sont associés à ESSOR depuis le début de cette initiative pour mettre en œuvre la méthodologie dans 14 jardins d'enfants. Ces partenariats stratégiques et la co-construction à chaque étape du processus garantissent un impact durable et significatif.

## Comment travailler ensemble pour adapter la méthodologie au contexte local ?

Pour expérimenter la méthodologie d'inspiration Montessori, il est nécessaire de l'adapter au contexte. Une adaptation réussie dépend de plusieurs facteurs clés. Tout d'abord, il est essentiel que les critères de mise en œuvre mentionnés soient respectés et que les jardins d'enfants soient bien établis et fonctionnels. De plus, la collaboration et l'enthousiasme des équipes pédagogiques sont essentiels, car elles jouent un rôle fondamental dans l'intégration de nouveaux outils pédagogiques.

L'adaptation de la méthodologie d'inspiration Montessori nécessite avant tout une co-construction avec les éducateur-rices, en tenant compte des conditions spécifiques du jardin d'enfants et de la communauté. Il est également recommandé de rechercher des partenaires éducatifs impliqués dans des pratiques similaires afin de promouvoir un apprentissage collaboratif et enrichissant.

## LA FORMATION DE L'ÉQUIPE PÉDAGOGIQUE

### L'importance de la formation et du développement du savoir-faire

Quel est le profil du formateur-riche ?

Le formateur-riche adopte une posture de facilitateur-riche pour guider l'intelligence collective du groupe, incarnant un profil basé sur l'identité pédagogique d'ESSOR. Inspiré par l'éducation populaire de Paulo Freire, il promeut l'émancipation et la conscientisation des apprenants. En privilégiant une pédagogie active, il place les apprenant-es au centre de leur propre apprentissage, les encourageant à être des protagonistes actifs. Par le biais de l'inclusion et d'une approche de genre, il s'assure que toutes les activités sont inclusives et respectueuses de la diversité.

#### La formation initiale

Avant la rentrée scolaire, une formation initiale réunit l'ensemble de l'équipe pédagogique et les partenaires publics pour une semaine, soit environ 30 heures. Au cours de cette formation, les cinq grands domaines d'activités sont présentés, ainsi que les principaux fondements de la méthodologie d'inspiration Montessori. Les éducateur-rices s'inscrivent dans une dynamique d'échange d'expériences, garantissant une approche participative et enrichissante pour tous et toutes.

#### La formation continue

Tout au long de l'année, la formation continue de l'équipe pédagogique permet d'améliorer et de corriger les pratiques, tout en favorisant l'échange d'expériences sur les difficultés et les réussites rencontrées par l'équipe pédagogique. Le-a technicien-ne pédagogique d'ESSOR effectue des visites d'observation régulièrement afin d'identifier les points à améliorer. En fonction des difficultés observées, des séances de simulation, des formations continues et des renforcements techniques sont planifiés mensuellement.

Les formations offrent aux participant-es une opportunité précieuse d'échanger leurs expériences, de renforcer leurs compétences pédagogiques et de se doter d'outils adaptés pour répondre aux défis actuels de l'éducation. Face à des attentes croissantes en termes d'innovation, d'inclusion et de qualité des apprentissages, elles permettent de mieux préparer les éducateur-rices à construire des solutions concrètes et durables, favorisant ainsi le développement des enfants et des communautés.

## Impacts de la formation

Les formations organisées pour les jardins d'enfants et les éducateur·rices permettent de :

- Connaître et s'approprier la méthodologie
- Acquérir des connaissances, des aptitudes et des compétences pratiques permettant d'utiliser et de maîtriser le kit didactique
- Améliorer les compétences interpersonnelles, telles que la gestion des conflits, le travail d'équipe ou l'empathie
- Développer sa créativité afin d'explorer de nouvelles approches pour soutenir le développement global de l'enfant



J'étais timide et renfermée, mais la formation m'a bien aidée.

Toia, éducatrice du jardin d'enfants AJAM



Durant ma formation académique, je n'avais vu que la théorie, mais dans la pratique, c'est différent. J'ai amélioré mes capacités et mes manières de faire.

Diana, éducatrice du jardin d'enfants AJAM



J'ai participé à la formation en 2020 et d'autres sessions de renforcement au fil des années. Ça m'a bien aidé parce que je ne connaissais pas la méthodologie avant.

Eunícia, éducatrice de l'escolinha Mamanas



## Les bonnes pratiques

Les formations offertes par ESSOR aux partenaires ont eu un impact positif sur leurs actions, enrichissant le travail réalisé et apportant une nouvelle dynamique dans l'exécution des activités au sein des communautés. Parmi les différentes pratiques mises en avant, on peut citer :

Développement du travail en équipe



Promotion de la coopération et de la solidarité

Renforcement de l'esprit d'appartenance au groupe



Stimulation de la créativité

Suivi de proximité

Planification conjointe des activités du jardin d'enfants

Création et dynamisation de la commission des parents



Uniformisation des activités

Amélioration de l'environnement des jardins d'enfants

# INTÉGRATION ET DÉFIS DE LA MÉTHODOLOGIE D'INSPIRATION MONTESSORI

## L'impact de la méthodologie d'inspiration Montessori

### L'influence de la méthodologie sur l'équipe pédagogique

La méthodologie d'inspiration Montessori a suscité des changements positifs dans les approches et les pratiques de l'équipe pédagogique, enrichissant leur travail et revitalisant les jardins d'enfants. Le rôle de l'éducatrice a été valorisé, assumant désormais la fonction de guide pour les enfants. Les environnements ont été soigneusement organisés et préparés, et des jeux ludiques sont largement utilisés pour promouvoir l'apprentissage et l'interaction.



Cette méthodologie a apporté de nombreux changements dans ma pratique pédagogique. J'ai développé ma capacité à observer et à créer des jeux éducatifs.  
*Mariama, éducatrice du jardin d'enfants AJOVAP*



La méthodologie n'a pas seulement aidé les enfants, elle m'a également beaucoup aidée en améliorant mon niveau de connaissance. J'aimerais utiliser la même méthodologie dans mon futur travail dans une école publique.

*Istamana, éducatrice du jardin d'enfants AMA-BM*



### L'impact sur les enfants et les relations avec les familles

La méthodologie d'inspiration Montessori favorise les échanges et les interactions positives entre les enfants. Elle encourage le développement du langage et l'interaction entre pairs, les plus jeunes observant les plus âgés. L'évaluation de l'impact de la méthodologie constate un développement marqué des compétences personnelles et sociales. Elle favorise également des relations harmonieuses entre les enfants et leurs familles, encourageant l'indépendance et l'autonomie, ce qui renforce la confiance mutuelle et la communication positive entre les membres du foyer.



Je pense que l'impact global de la méthodologie sur l'apprentissage des enfants est très important. Les enfants sont plus autonomes et indépendants dans leur travail. Ils sont plus curieux et reproduisent à la maison les activités apprises au jardin d'enfants. Ils sont également plus concentrés.

*Adérito, point focal d'AJUAM*



La méthodologie a un impact en dehors du jardin d'enfants également. Les enfants ont beaucoup progressé, et les mères confirment ces progrès.

*Belmira, éducatrice du jardin d'enfants AJUAM*



Les enfants suivis pendant leur éducation préscolaire sont davantage capables de gérer les problèmes qu'ils rencontrent à l'école primaire. Ils ont plus confiance en eux et sont beaucoup plus autonomes.

*Cadri Cassama, professeur de 1<sup>ère</sup> classe*



**Une augmentation significative de l'implication des familles dans l'éducation de leurs enfants a été observée.** Ils manifestent leur satisfaction en voyant leurs enfants suivre la méthodologie d'inspiration Montessori et avoir accès à du matériel pédagogique de qualité. L'accompagnement familial, réalisé à travers les visites à domicile et les sessions de formation à la parentalité positive, contribuent à la création d'un environnement éducatif collaboratif pour chaque enfant, de la classe à la maison.



Ils ont été émus car certains parents n'avaient pas conscience de la méthodologie, ils pensaient que c'étaient des jouets pour les enfants. À travers l'éducation parentale, nous avons invité les parents afin de leur faire découvrir les méthodologies et les matériels utilisés.  
*Fatumata, éducatrice du jardin d'enfants Mae Joia*



Avant son inscription au jardin d'enfants, il se comportait mal, mais maintenant son comportement a beaucoup changé grâce à l'enseignement de ce jardin. Le jardin l'a aidé à se socialiser, à développer son expression orale, et il sait déjà compter jusqu'à 10.  
*Aua, mère de Robertinho du jardin d'enfants AMA-BM*



Les matériels didactiques attirent les parents et ils disent que les médecins recommandent ce type de matériel pour répondre aux besoins des enfants ayant des besoins éducatifs particuliers.

*Suzana, éducatrice de l'école communautaire Mamanas*



## Évaluation de l'impact de la méthodologie d'inspiration Montessori dans les jardins d'enfants de Bissau

Une évaluation d'impact a été menée par un consultant externe dans six jardins d'enfants différents à Bissau, impliquant des enfants, des éducateur·rices, des familles et des points focaux en 2023. Des observations directes ont été réalisées sur 156 enfants et 11 éducateur·rices, en deux phases comparatives, tandis que des groupes de discussion et des entretiens collectifs ont été menés avec des éducateur·rices, des points focaux et des familles.

Les observations ont révélé des résultats moins favorables dans les jardins d'enfants qui n'avaient pas adopté la méthodologie d'inspiration Montessori, en ce qui concerne les enfants, les éducateur·rices et l'environnement éducatif. Les groupes d'enfants ayant mis en œuvre la méthodologie ont montré des améliorations significatives dans les compétences personnelles et sociales, ainsi que des progrès dans des domaines tels que les mathématiques, la motricité, l'expression orale, la pré-écriture et la pré-lecture. En ce qui concerne les éducateur·rices, ceux et celles qui travaillent dans des jardins d'enfants appliquant la méthodologie ont présenté plus de comportements espérés par rapport aux groupes qui n'ont pas adopté cette méthodologie. Dans l'évaluation d'impact, il est attendu que les équipes pédagogiques observent attentivement les enfants, soient disponibles pour eux, encouragent l'expression des sentiments, utilisent un langage adapté à leur âge, connaissent le nom de chaque enfant et identifient ceux ayant des difficultés, comme des problèmes familiaux ou des handicaps.

Cette évaluation d'impact a souligné les avantages de la méthodologie d'inspiration Montessori dans le développement des enfants et dans les pratiques pédagogiques, en insistant sur l'importance de son application pour le progrès éducatif et social des enfants.

*Évaluation réalisée en juillet 2023 par le consultant Everton Dalmann*

# Les solutions aux difficultés rencontrées dans l'application de la méthodologie

Pour répondre aux difficultés rencontrées par les équipes pédagogiques, des observations dans les jardins d'enfants ainsi que des ateliers collaboratifs sont menés afin d'identifier collectivement les obstacles et co-construire des solutions adaptées.

## Articulation des méthodologies

Difficulté rencontrée



Superposition de méthodologies distinctes.



Solution

Formation continue des équipes pédagogiques sur l'intégration harmonieuse des méthodologies et leurs complémentarités.

La méthodologie centrée sur l'enfant utilisée pour les activités guidées, et celle inspirée par Montessori pour les activités libres, se complètent par leur approche commune du respect du développement individuel. Elles valorisent l'apprentissage au rythme de chaque enfant, l'autonomie et l'initiative personnelle. Les deux encouragent un apprentissage actif par l'exploration et l'expérimentation dans un environnement stimulant. Ensemble, elles visent à soutenir le développement cognitif, social, émotionnel et physique de l'enfant.



La seule difficulté que j'ai rencontrée a été de travailler avec les deux méthodologies de manière séparée, mais lorsque nous avons commencé à les utiliser de manière complémentaire, cela a facilité notre travail.

*Filomena, directrice de l'école Mamanas*



## Gestion des matériels didactiques

Difficulté rencontrée



Gestion du matériel en quantité limitée.



Solution

Mise en place de règles pour gérer les attentes des enfants et les ressources de manière proactive.

Les enfants veulent toujours travailler en coopération lors des activités, alors que le matériel ne permet de le présenter qu'un enfant à la fois. Nous devons constamment rappeler les règles jusqu'à ce que les enfants s'habituent à ce que le matériel soit présenté un par un.

*Amatulai, éducatrice du jardin d'enfants AMA-BM*



## Organisation et environnement calme

Difficulté rencontrée



Niveau sonore élevé et impatience des enfants.

Solution



Formation des équipes pédagogiques à la gestion d'un environnement calme et propice.

## Confiance et autonomie

Difficulté rencontrée



Manque d'autonomie et de confiance en eux des jeunes enfants.

Solution



Création d'un environnement favorable à l'autonomie et à l'indépendance des enfants avec des meubles et structures adaptées à leur taille.

## Communication et collaboration

Difficulté rencontrée



Manque de communication au sein de l'équipe pédagogique.

Solution



Renforcement du travail d'équipe et de l'intelligence collective grâce aux ateliers de planification et à la formation continue.

**Conclusion :** Malgré les défis rencontrés, les équipes pédagogiques ont réussi à mettre en œuvre avec succès la méthodologie d'inspiration Montessori. Cette expérience a enrichi le processus éducatif des enfants, mettant en lumière l'importance de la formation continue, de la collaboration et de l'adaptation constante.



## BOÎTE À OUTILS

	Outil	Objectif	Quand ?	Qui ?
1	Fiche socio-économique	Identifier les familles les plus vulnérables	Au début de l'année scolaire	Coordina- teur·rices et éduca- teur·rices
2	Fiche de pré-test des enfants scolarisés	Connaître l'évolution des compétences acquises par les enfants	Au début de l'année scolaire	Educa- teur·rices
3	Fiche de post-test des enfants scolarisés	Connaître l'évolution des compétences acquises par les enfants	À la fin de l'année scolaire	Educa- teur·rices
4	Routine quotidienne	Soutenir l'équipe pédagogique dans l'organisation des activités quotidiennes	Chaque jour	Educa- teur·rices
5	Tableau de présence	Suivre quotidiennement la présence des enfants	Chaque jour	Educa- teur·rices
6	Tableau de calcul de la présence	Avoir une vision claire de la participation des enfants	Chaque jour	Educa- teur·rices
7	Fiche de suivi de la présentation du matériel de mathématiques	Permettre à l'équipe pédagogique de suivre l'utilisation du matériel par chaque enfant et d'adapter l'enseignement en conséquence	Chaque jour	Educa- teur·rices
8	Fiche de suivi de la présentation du matériel de langage	Permettre à l'équipe pédagogique de suivre l'utilisation du matériel par chaque enfant et d'adapter l'enseignement en conséquence	Chaque jour	Educa- teur·rices
9	Fiche de suivi de la présentation du matériel sensoriel	Permettre à l'équipe pédagogique de suivre l'utilisation du matériel par chaque enfant et d'adapter l'enseignement en conséquence	Chaque jour	Educa- teur·rices

	Outil	Objectif	Quand ?	Qui ?
10	Fiche de suivi de la présentation du matériel de vie pratique	Permettre à l'équipe pédagogique de suivre l'utilisation du matériel par chaque enfant et d'adapter l'enseignement en conséquence	Chaque jour	Educa- teur·rices
11	Enquête d'évaluation pour la famille des enfants	Améliorer continuellement la méthodologie en se basant sur les retours des parents sur les progrès de leurs enfants	À la fin de l'année scolaire	Educa- teur·rices
12	Fiche d'évaluation des compétences de l'équipe pédagogique	Évaluer l'impact de la formation sur l'équipe pédagogique	Au début et à la fin de l'année	Coordina- teur·rices
13	Guide de production du kit de la méthodologie d'inspiration Montessori	Garantir la fabrication conforme et l'utilisation cohérente du matériel pédagogique conformément aux principes de la méthodologie.	-	-
14	Manuel Apprendre en s'amusant	Présenter la méthodologie préscolaire proposée par ESSOR et qui a été développée à partir de l'expérience acquise au cours de 25 ans de réalisations de projets dédiés à la petite enfance au Brésil, au Mozambique et en Guinée-Bissau.	-	-

N'hésitez pas à nous contacter pour plus d'informations et pour accéder au guide de fabrication du kit de matériel didactique : [contact@essor-ong.org](mailto:contact@essor-ong.org)

## REMERCIEMENTS

Nous tenons à exprimer notre profonde gratitude aux partenaires d'implémentation, composés d'ONG, d'OCB et de jardins d'enfants. Avec leur connaissance approfondie des besoins locaux et leur capacité à mobiliser efficacement les ressources, ils ont joué un rôle crucial dans l'adaptation et la mise en œuvre des méthodologies préscolaires au Mozambique et en Guinée-Bissau. Nous remercions tout particulièrement, les éducatrices et éducateurs des jardins d'enfants pour leur engagement quotidien, leur créativité et leur dévouement, qui ont permis de transformer ces approches pédagogiques en réalités concrètes pour les enfants :

- Les équipes des jardins d'enfants Mario Barbosa d'AMA/BM, Mãe Joia, AJUAM, Prentchentche d'AJAM, Pluba, AJOVAP et Gã Sampaio à Bissau, ainsi que le réseau RENAJI-GB ;
- Les équipes des petites écoles communautaires Cantinho da Felicidade et Anjinhos Líderes do Amanhã d'OJOLISC à Beira, Sol Florescer de AMPDC à Ndunda, et Criança Feliz Flor de Amanhã d'ASMURSO à Dondo, ainsi que le Groupe Technique Préscolaire de la Province de Sofala ; Les équipes des petites écoles communautaires Mamas de Chamanculo, São Vicente et Hixikanwe, ainsi que le réseau Nkukuto à Maputo.

Nous exprimons également notre sincère reconnaissance à La Direction des Services Préscolaires et de la Petite Enfance du MENESIC – ministère de l'Éducation Nationale, de l'Enseignement Supérieur et de la Recherche Scientifique en Guinée-Bissau, ainsi qu'à la Direction Provinciale de l'Éducation et du Développement Humain de Sofala, la Direction Provinciale du Genre, de l'Enfance et de l'Action Sociale de Sofala, et le Ministère du Genre, de l'Enfance et de l'Action Sociale au Mozambique. Grâce à votre engagement et à votre accompagnement, nous avons pu renforcer nos actions pour garantir l'accès à une éducation de qualité pour les enfants en situation de vulnérabilité.

Nous remercions également l'ONG bissau-guinéenne ANADEC qui a joué un rôle essentiel dans le lancement et le succès de cette expérimentation à Bissau, ainsi qu'à Charlotte Chevalier, Directrice de l'école montessori Simenti di Vida à Bissau pour son implication et son expertise.

Finalement, un grand merci à Catherine Piat, référente technique Education à ESSOR jusqu'en 2023, dont l'approche novatrice et la détermination ont été des moteurs clés pour faire avancer ce projet et en garantir la mise en œuvre réussie ; ainsi qu'à Ariane Delgrange, co-fondatrice d'ESSOR et membre de l'Assemblée Générale, dont la vision et l'inspiration continuent de nourrir notre réflexion.

Grâce à votre engagement et à vos contributions, nous avons pu avancer significativement dans l'amélioration des pratiques et des méthodologies du secteur Éducation, permettant d'offrir un accès élargi à une éducation de qualité pour les enfants en situation de vulnérabilité.

## BIBLIOGRAPHIE

Philippine Courtier. *L'impact de la pédagogie Montessori sur le développement cognitif, social et académique des enfants dans l'éducation préscolaire. Psychologie et comportements. Université de Lyon, 2019.*

Jean Piaget. *Le comportement, moteur de l'évolution. Paris, Gallimard, Collection Idées, 1976.*

*Développer et pratiquer les compétences des fonctions exécutives chez les enfants de l'enfance à l'adolescence, Centre de Développement de l'Enfant - Université de Harvard.*

ESSOR. *Guide méthodologique "Apprendre en s'amusant", 2018.*

**Conception :** Elisa Nicolle et Rachel Souvré

**Contribution technique :** Celeste Fafetine et Héléne Forestier

**Relecture :** Sarah Pires, Annabel Thapa, Emeline Roussel, Elise Moulène, Louise Waxin, Simon Loison, Andreia Nogueira et Maria Dellys.

**Mise en page :** Marie Devroux

**Photo de couverture :** © Momentum Productions-Oliver Petrie Escolinha Sao Vicente da Munhana, Maputo, Mozambique.



Cette œuvre est mise à disposition selon les termes de la licence Creative Commons Attribution - Pas d'utilisation commerciale - Pas de modification 4.0 International. Vous êtes libres de reproduire, distribuer et communiquer ce document au public. Néanmoins, vous devez respecter les conditions suivantes : vous devez citer le nom de l'auteur original de la manière indiquée par l'auteur de l'œuvre ou le titulaire des droits qui vous confère cette autorisation (mais pas d'une manière qui suggérerait qu'ils vous soutiennent ou approuvent votre utilisation de l'œuvre), vous n'avez pas le droit d'utiliser ce document à des fins commerciales, vous n'avez pas le droit de modifier, de transformer ou d'adapter ce document. Le texte intégral du contrat est disponible à l'adresse suivante : <https://creativecommons.org/licenses/by-nc-nd/4.0/deed.fr>



[www.essor-ong.org](http://www.essor-ong.org)

[contact@essor-ong.org](mailto:contact@essor-ong.org)



@ONGESSOR



ESSOR - ONG



@essor\_ong



ESSOR ONG

Avec l'appui de :

En partenariat  
avec



FONDATION  
D'ENTREPRISE WAVESTONE



Cassiopee  
FONDATION

fondation  
AnBer  
reconnue d'utilité publique



sous l'égide de la  
fondation AnBer  
reconnue d'utilité publique



FONDATION  
LORD MICHELHAM  
OF HELLINGLY

f dn  
FRÈRES DE NOS FRÈRES

*Le contenu de cette publication relève de l'unique responsabilité de l'ONG ESSOR*